



La Maison Aube-Lumière



**Rapport annuel
2013-2014**

Table des matières

INTRODUCTION

Mot de la présidente	3
Mot de la directrice générale	3
Remerciements	4
Mission, vision, valeurs.....	5

CAPITAL HUMAIN

Conseil d'administration	6
Membres du personnel.....	7
Bénévoles.....	8

PLAN STRATÉGIQUE

Mise en contexte	9
Orientations stratégiques.....	9

OPÉRATIONS

Statistiques 2013-2014	10
Statistiques cumulatives	11

FINANCEMENT

Résultats de l'exercice.....	12
Structure de financement	12
Activités majeures de financement	13
Activités organisées à l'externe	14

ÉVALUATION DES SERVICES

Taux de satisfaction.....	15
Témoignages des familles.....	15

L'Héritage

**« Lors de ton passage sur terre, il perdura de toi :
ton accueil cordial,
la finesse de ton écoute,
le parfum de ta présence,
la tendresse de ton regard,
les liens d'amour que tu as tissés,
la délicatesse dans tes rapports,
ta générosité notoire.
Je suis heureux de t'avoir aimé. »**

Jean Monbourquette

Mot de la présidente

Bonjour,

La dernière année fut une année charnière à plusieurs niveaux. En effet, nous avons complété un premier exercice financier dans notre nouvelle maison et Mme Marie Bécotte est entrée en fonction à titre de directrice générale, succédant ainsi à Mme Marie-Paule Kirouac qui occupait ce poste depuis l'ouverture en 1997.

Avec des changements aussi majeurs au sein de notre organisation, je suis fière aujourd'hui d'annoncer que La Maison se porte très bien, autant sur le plan financier qu'opérationnel où un climat de travail harmonieux favorise la mise en œuvre de notre mission auprès des personnes atteintes du cancer en fin de vie.

Au cours de la dernière année, nous avons réalisé, entre autres, une importante démarche de planification stratégique et au cours des prochains mois, un dossier majeur en découlera, soit la révision en profondeur de nos règles de gouvernance. Je remercie très sincèrement les membres du conseil d'administration pour leur implication et leur participation aux différents comités et activités, tout particulièrement les deux administrateurs qui nous ont quitté au cours des derniers mois, M^e Yannick Crack et M. Jean-François Dion.

En terminant, je tiens à exprimer ma reconnaissance aux nombreuses personnes qui contribuent de près ou de loin au succès de La Maison, que ce soit nos dévoués membres du personnel et bénévoles ou nos fidèles donateurs. Sans votre grande générosité, rien de tout cela ne serait possible!



Elisabeth Brière
M^e Elisabeth Brière
Présidente

Mot de la directrice générale

Bonjour,

Il y a maintenant un peu plus d'un an que j'occupe le poste de directrice générale de La Maison Aube-Lumière et je dois avouer que j'en suis des plus heureuses. En effet, étant gestionnaire de carrière, j'ai découvert un univers complètement différent où le volet relationnel prend toute son importance puisque nous offrons nos services à des personnes en fin de vie et à leurs proches.

Cela a un impact majeur sur le personnel et les bénévoles qui travaillent à La Maison puisqu'ils ne pourraient le faire jour après jour s'ils n'étaient pas complètement dédiés à notre mission. La grande qualité de nos services ainsi que notre notoriété reposent sur leur professionnalisme et leur dévouement et je les en remercie du fond du cœur.

J'ajouterai que la collaboration extraordinaire de la communauté d'affaires de l'Estrie est aussi un élément qui contribue de manière plus que significative au succès de La Maison.

Cette première année fut très occupée avec, entre autres, le renouvellement de notre accréditation à Agrément Canada, la confirmation de plusieurs postes en soins infirmiers et l'adoption d'un plan d'action triennal, sans compter l'organisation des activités de financement majeures telles la campagne de vente de poinsettias et le souper annuel L'Envol.

Quelques dossiers importants retiendront notre attention au cours du prochain exercice tels la révision de notre structure de financement autonome et tout le volet des communications.



Marie Bécotte
Marie Bécotte, MBA, DBA
Directrice générale

Remerciements

En plus d'un soutien financier indispensable pour le maintien de ses activités, La Maison peut compter sur des personnes de grande qualité qui lui font bénéficier de leurs expertises et qui donnent généreusement de leur temps, soit les administrateurs, les médecins, le personnel de soins et de soutien ainsi que les bénévoles. À ce titre, nous soulignons la disponibilité et le dévouement exceptionnels de monsieur Jean-Paul Longchamp qui « prend soin » de La Maison. Merci du fond du cœur à chacun et chacune d'entre vous!

La Maison Aube-Lumière remercie également ses partenaires privilégiés que sont l'Agence de la santé et des services sociaux de l'Estrie, le CSSS-IUGS et le CHUS pour leur collaboration ainsi que tous ses autres partenaires qui œuvrent directement ou indirectement au mieux-être des personnes atteintes du cancer.

Enfin, La Maison Aube-Lumière ne pourrait continuer à offrir gratuitement ses services sans la collaboration extraordinaire du milieu estrien. En effet, plus de 5 200 personnes et entreprises ont apporté leur contribution par le biais de dons et par l'organisation d'activités au bénéfice de La Maison au cours de cet exercice financier. Tous ces donateurs et commanditaires se méritent toute notre gratitude ainsi que celle des personnes atteintes du cancer en fin de vie que nous accueillons à La Maison.

Commanditaires majeurs



Sylvie Lussier et François Maltais
445, rue King Est : 819 563-1212
François Maltais
1363, rue Belvidère Sud : 819 565-9595
Pharmacie/Pharmacie de l'Estrie



COOPÉRATIVE
FUNÉRAIRE
DE L'ESTRIE



Autres commanditaires

Abbaye de Saint-Benoît-du-Lac, Apotex inc, Boulangerie Georges, Caisse Desjardins Morilac, Canadian Tire (Mario Larochelle), Canadian Tire (René Beaudoin), Cascades East Angus, Cherbourg, Curves, Décor NW, Délice des Nations 2974-2178 Québec inc, Després Laporte, Excavation M. Toulouse, Ferme Piscicole Les Bobines, Fruits et Légumes de l'Estrie, GDE Xerox, Groupe Beaucage, Hyundai, I.E.S.D., IGA Bromptonville, IGA Extra, Investissement René St-Pierre, Laiterie de Coaticook, Légumerie Groupe Dionne, Les Aliments Saputo Ltée, Les Gibiers Canabec, Les Lapins de Stanstead, Les Productions Rolly inc, Les Résidences Soleil, Location Sévigny, Mantra Pharma, Médias (La Nouvelle, La Tribune, Le Journal de Sherbrooke, Radio-Canada Estrie, Rouge FM 102,7, The Record, TVA, V Télé), Métro Plouffe, MicroÂge, N.V. Cloutier inc, Oxybec, P.A. Messier paysagiste, Pacini, Pâtisserie Duquette, Paysage Lambert, Pharmacie Pierre Jean, Pharmaprix (Esther Meilleur, Janie Hamel), Pièces d'auto usagées Sherbrooke inc, Pro Conversion, Pro-Jam, Provigo King Ouest, Résidence funéraire Steve L. Elkas, Sandoz, Santé Confort, Service de café H2O inc, Sherbrooke Toyota, Société dentaire de l'Estrie, Société des Alcools du Québec, SPA Eastman, Thibault – Chevrolet Cadillac Buick GMC, Tim Hortons, Val Estrie Ford, Viandes Giroux, Vignoble Le Cep d'Argent.

Mission

Accueillir gratuitement des personnes atteintes du cancer en fin de vie et leur prodiguer des soins palliatifs de grande qualité; les accompagner, ainsi que leurs proches, en répondant à leurs besoins psychosociaux et spirituels; contribuer à l'avancement de l'enseignement et de la recherche en soins palliatifs.

Vision

Être la référence pour l'excellence et la diversité de ses services dispensés dans le plus grand respect des valeurs humaines prônées par la philosophie des soins palliatifs de fin de vie.

Valeurs

Le respect : Entretenir en tout temps des rapports fondés sur l'égard et la considération, que ce soit dans nos paroles, nos comportements ou nos actions.

L'empathie : Être ouvert aux émotions et aux sentiments des autres afin de mieux les accueillir sans jugement, sans toutefois les ressentir à leur place.

L'excellence : Rechercher en permanence le dépassement de soi et la perfection afin d'offrir des soins et un accompagnement ayant une qualité optimale.

La générosité : Maintenir un esprit d'ouverture et de don de soi favorisant l'entraide et la bienveillance les uns envers les autres.

L'engagement : Être exemplaire dans ses comportements, loyal envers l'organisation et s'impliquer au quotidien dans la concrétisation de sa mission.



Conseil d'administration

M^e Élisabeth Brière, Présidente (2010)

Notaire
Sylvestre Lagassé sncrl

M. Albert Painchaud, Ph.D., Vice-président (2013)

Retraité
Travailleur autonome

M. Martin Turcotte, Trésorier (2011)

Comptable professionnel agréé, ca, Associé
Joly Riendeau

M. Jacques Codère, Secrétaire (1989)

Retraité
Directeur d'école

Mme Madeleine Audet MBA, DBA (2014)

Professeure agrégée, Faculté d'administration
Université de Sherbrooke

M. Christian Beaulieu (2011)

Gestionnaire de portefeuille Associé
RBC Dominion Valeurs Mobilières

M. Jean-Bernard Bélisle (2007)

Retraité
Marketing

Mme Céline Bureau (2011)

Directrice
Direction des services aux aînés et du soutien à l'autonomie
CSSS-IUGS

M. Maurice Choquette (2006)

Retraité
Courtier d'assurance

M^e Yannick Crack (2005)

Avocat, Associé
Therrien, Couture avocats, sncrl

M. Jean-François Dion (2003)

Directeur investissement senior et Vice-président associé
Dette subordonnée Sud & Ouest du Québec
Desjardins Entreprises
Capital régional et coopératif

M. Marc Dumas (2005)

Homme d'affaires
Hôtel Le Floral

Mme Heather Keith (2010)

Retraîtée

Les comités du conseil d'administration :

- ❖ **Comité du plan stratégique (5 rencontres):**
Marie Bécotte, Sylvie Bergeron, Annie Bouchard, Élisabeth Brière, Jacques Codère, Jocelyn Morrissette, Albert Painchaud, Anne-Marie Primeau.
- ❖ **Comité des communications (9 rencontres):**
Marie Bécotte, Sylvie Bergeron, Pierre Lalande, Albert Painchaud.
- ❖ **Comité de vérification (3 rencontres):**
Christian Beaulieu, Marie Bécotte, Jacques Codère, Martin Turcotte.
- ❖ **Comité d'évaluation de la directrice générale (3 rencontres):**
Élisabeth Brière, Albert Painchaud.

Il y a eu 11 rencontres du conseil d'administration au cours de l'exercice.

Nom	Nombre de présences
Madeleine Audet	4/5
Jean-Bernard Bélisle	8/11
Christian Beaulieu	6/11
Élisabeth Brière	9/11
Céline Bureau	8/11
Maurice Choquette	10/11
Jacques Codère	9/11
Yannick Crack	3/11
Jean-François Dion	4/11
Marc Dumas	7/11
Heather Keith	9/11
Albert Painchaud	6/7
Jean Perrault	3/5
Jean-Yves Perreault	3/5
Martin Turcotte	3/11

Le capital humain constitue la plus grande ressource de La Maison Aube-Lumière, que ce soit les membres du personnel avec plus de 42 000 heures travaillées au cours du dernier exercice financier ou les bénévoles qui ont donné plus de 32 000 heures.

Membres du personnel

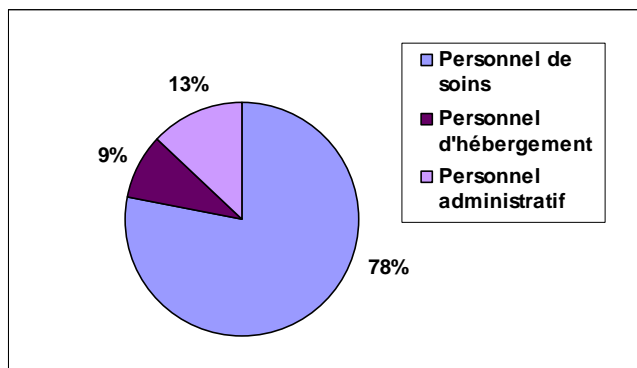
Gestionnaires

Mme Marie Bécotte, directrice générale

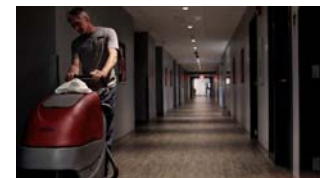
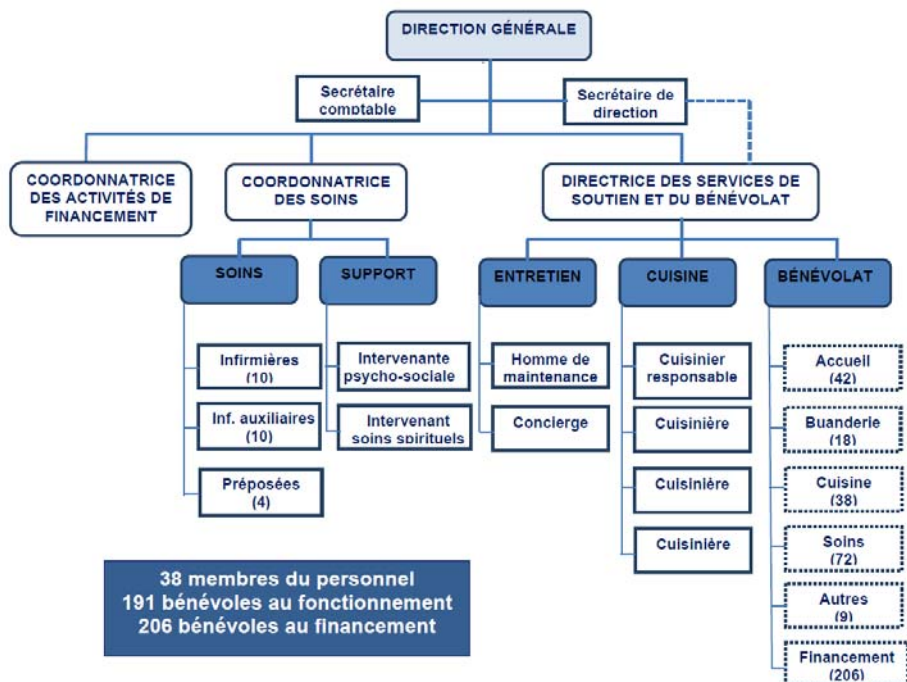
Mme Sylvie Bergeron, directrice des services de soutien et du bénévolat

Mme Anne-Marie Primeau, coordonnatrice des soins

Heures travaillées

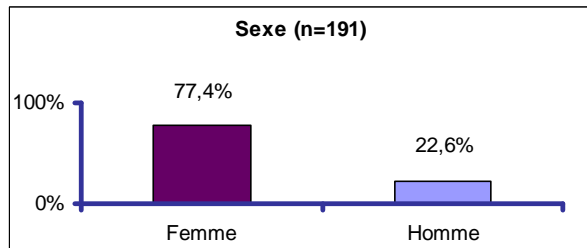
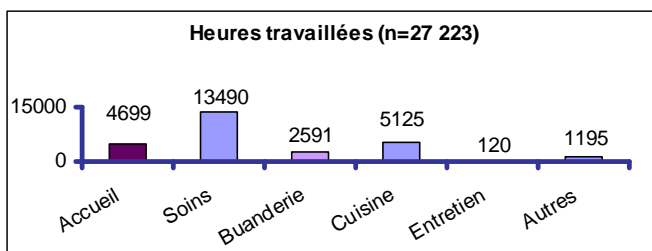


Organigramme (août 2014)

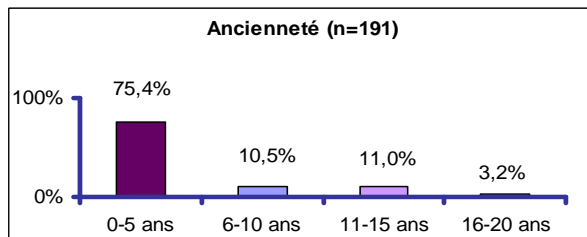


Bénévoles au fonctionnement

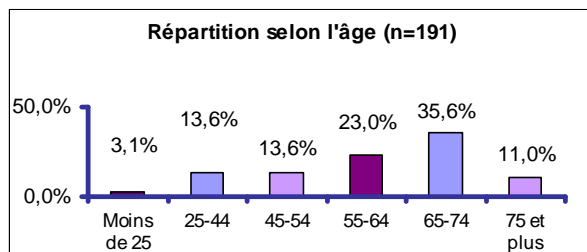
Les bénévoles au fonctionnement occupent la totalité des postes à l'accueil et à la buanderie alors qu'ils contribuent d'une manière importante à la cuisine et aux soins. Leur nombre est passé de 137 à 191 au cours de la dernière année, soit une augmentation de 39,4%. Cela permet une plus grande flexibilité pour répondre aux besoins, surtout durant les week-ends et la période des vacances. En fait, cela représente 27 223 heures de bénévolat pour l'exercice financier 2013-2014, dont 50 % en accompagnement et soins.



Plus des trois quarts des bénévoles sont des femmes.



Les trois quarts des bénévoles occupent leurs postes depuis 5 ans ou moins et 27 d'entre eux ont 10 ans et plus d'ancienneté.



La moyenne d'âge des bénévoles est de 59 ans et 46,6 % sont âgés de 65 ans et plus.



Bénévoles au financement

Environ 200 bénévoles contribuent aux activités de financement, principalement la campagne de vente des poinsettias, mais aussi pour le souper annuel L'Envol, le tournoi de golf Desjardins et quelques activités ponctuelles. Cela représente environ 5 000 heures de bénévolat.

La mise en contexte

Localisée à Sherbrooke, dans la région administrative 05, La Maison Aube-Lumière est un organisme à but non lucratif dont la mission consiste à accueillir gratuitement des personnes atteintes du cancer en fin de vie et à leur prodiguer des soins palliatifs de grande qualité dans une ambiance familiale empreinte d'amour, de douceur et de sérénité. Au cours de ses 17 ans d'existence, La Maison Aube-Lumière a acquis une reconnaissance et une notoriété des plus enviées et ce, autant dans sa région que dans le reste du Québec.

Par le biais de son approche globale interdisciplinaire, La Maison Aube-Lumière vise à répondre aux besoins physiques du patient mais aussi à ses besoins psycho-sociaux et spirituels ainsi qu'à ceux de ses proches. Ainsi, elle offre également soutien et assistance aux familles et individus éprouvés par le deuil d'un être cher.

Sa capacité d'accueil actuelle est de 12 patients avec une possibilité d'augmenter ce nombre à 14. Ainsi, neuf lits sont réservés à l'hébergement de patients en perte d'autonomie dont l'état se dégrade irrémédiablement, deux lits de répit sont offerts aux patients pour éviter l'épuisement de leurs aidants naturels et ajuster leur médication et un lit de dépannage est dédié aux patients en situation de crise. Toutefois, si ces trois lits ne sont pas occupés en répit ou dépannage, ils sont utilisés pour l'hébergement des patients.

La Maison Aube-Lumière travaille en étroite collaboration avec son milieu et elle a conclu des ententes avec certains partenaires privilégiés dont l'Agence de la santé et des services sociaux de l'Estrie, le CHUS et le CSSS-IUGS.

Depuis son ouverture en 1997, La Maison a accueilli tout près de 2 500 patients pour un séjour moyen de 16 jours. Cela a été rendu possible grâce au dévouement de son personnel hautement qualifié ainsi que de ses bénévoles qui accordent plus de 25 000 heures par année de leur temps au fonctionnement et environ 5 000 pour le financement.

Comme tous les organismes, le financement est une préoccupation constante pour La Maison Aube-Lumière. Sur un budget annuel de 1,6 million pour l'exercice 2013-2014, 46 % provient d'un financement récurrent de l'Agence de la santé et des services sociaux de l'Estrie alors que le reste, soit environ 900 000 \$, doit être recueilli par le biais de multiples activités d'autofinancement nécessitant des efforts

considérables, année après année. Par contre, elle a la chance de pouvoir compter sur la grande générosité de la communauté d'affaires et de la population estriennes qui sont très sensibles à la cause de La Maison.

Les orientations stratégiques

À partir des enjeux stratégiques ayant émergé lors des rencontres de travail du comité de pilotage et validés en consultations, quatre grandes orientations ont été retenues pour les trois prochaines années et des stratégies clés ont été identifiées pour chacune d'entre elles. Un plan d'action triennal avec des indicateurs mesurables vient concrétiser cette planification stratégique.

La qualité et la sécurité

- Se doter de moyens pour améliorer en continu la qualité de nos soins et services, et ce, dans tous les secteurs d'activités;
- Diversifier notre offre de services;
- Maintenir le niveau de sécurité de nos actions et de nos infrastructures;
- Intégrer l'enseignement et la recherche dans nos activités.

La compétence

- Cultiver notre ADS : Amour, Douceur et Sérénité ;
- Développer l'attractivité et la rétention du personnel et des bénévoles;
- Mettre l'accent sur les compétences qui favorisent l'excellence;
- Valoriser le plein potentiel de l'ensemble de nos ressources humaines;
- Revoir les règles de gouvernance.

La visibilité

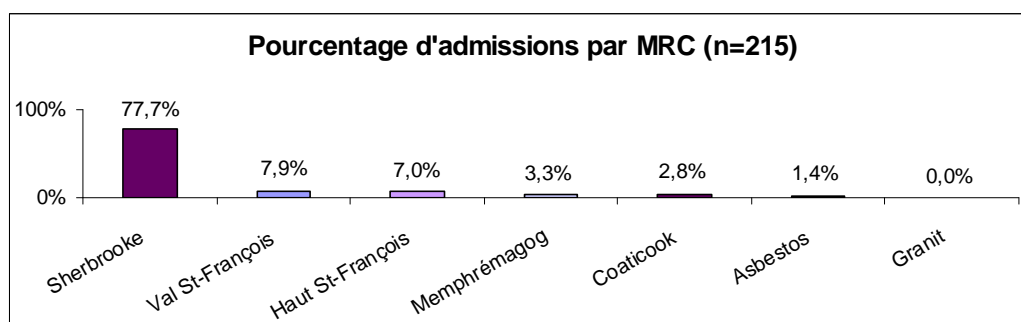
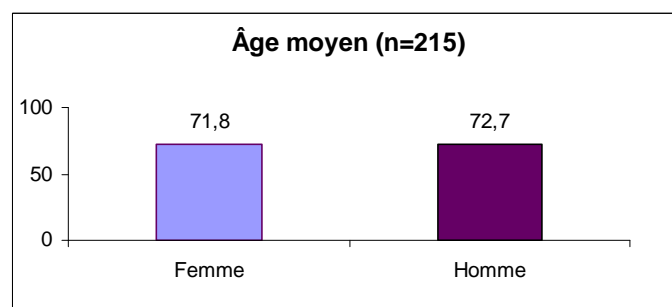
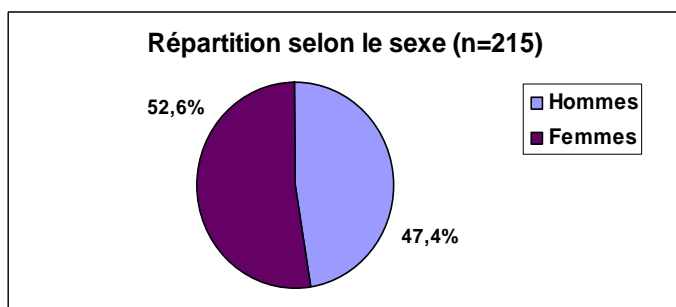
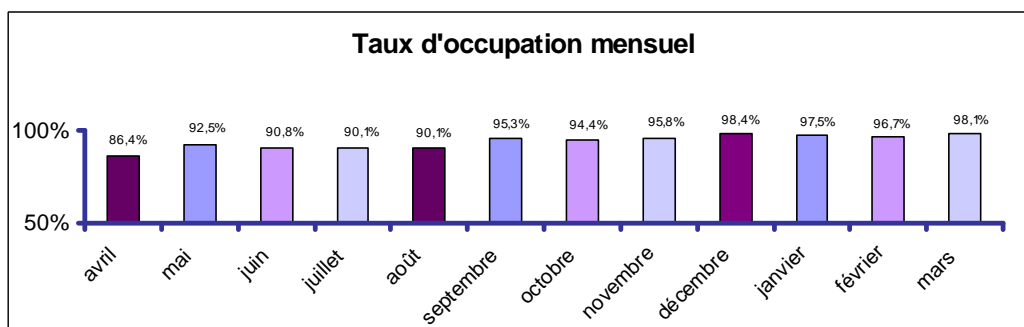
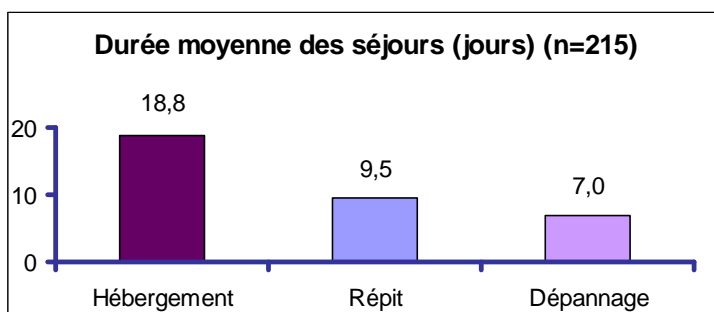
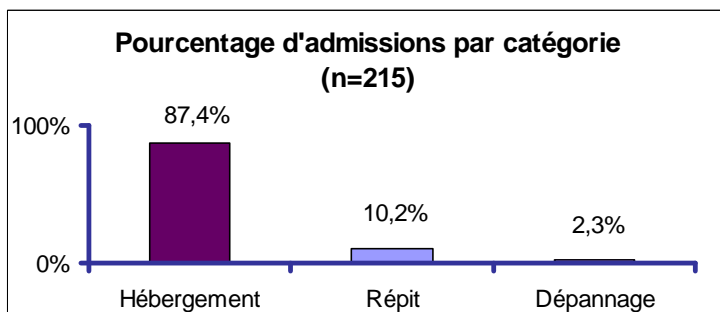
- Innover avec une image de marque unique et représentative;
- Se doter d'outils et de moyens de communication de grande qualité.

La performance

- Se doter d'un système de gestion de la performance;
- Optimiser notre structure de financement.

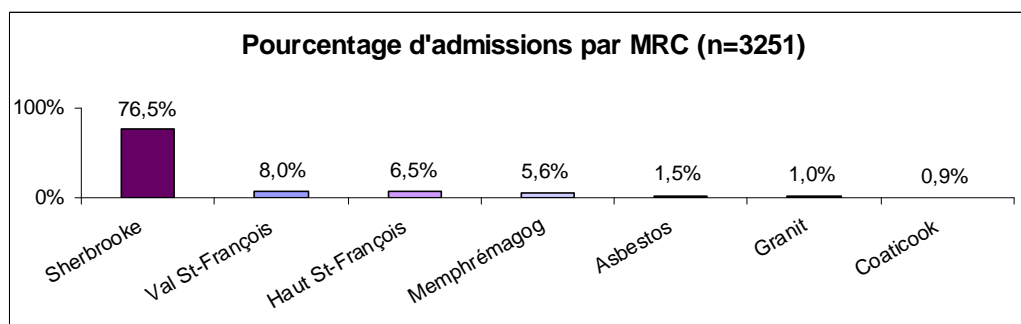
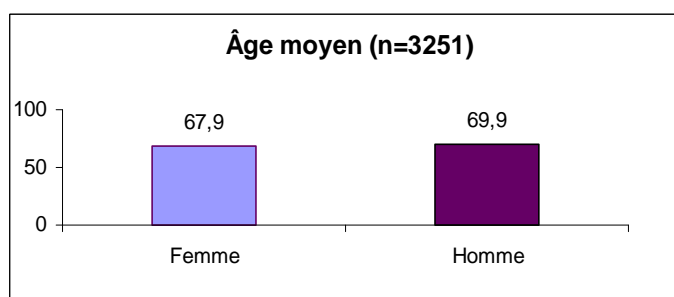
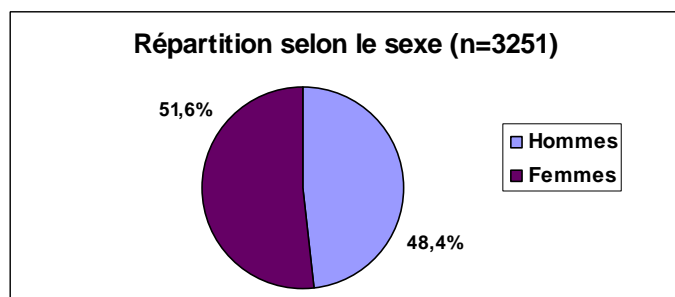
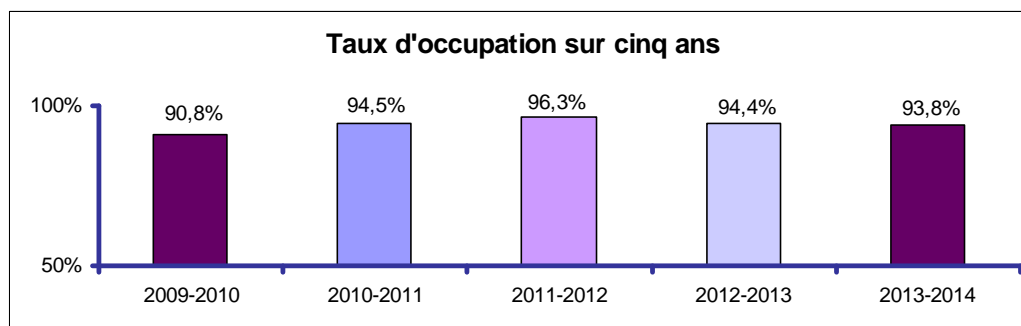
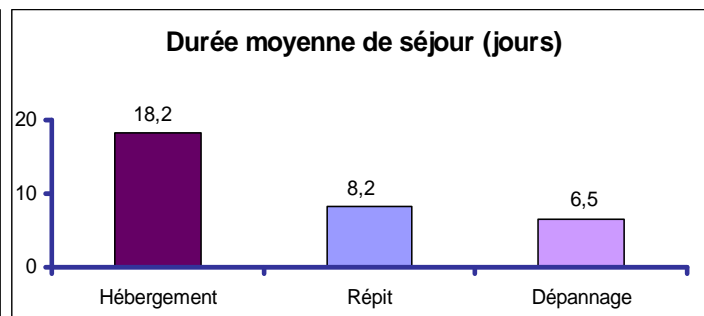
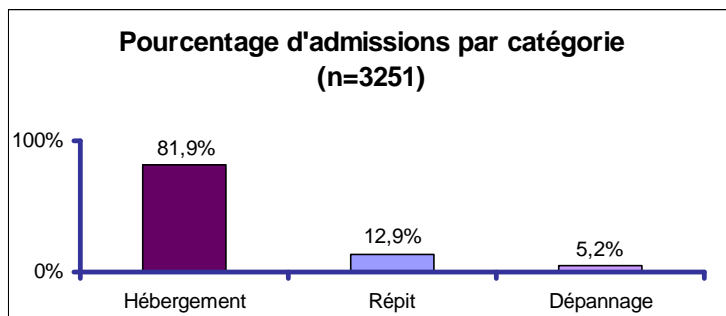
Statistiques 2013-2014

Comme les opérations de La Maison consistent à accueillir des personnes atteintes du cancer en fin de vie, les statistiques ci-dessous portent donc sur les admissions et le profil des personnes admises. Le taux d'occupation pour l'exercice est de 93,9 %, ce qui excède le 90 % exigé par l'Agence.



Statistiques cumulatives

Les statistiques cumulatives présentées ci-dessous couvrent les opérations depuis l'ouverture de La Maison en décembre 1997.



Résultats de l'exercice terminé le 31 mars 2014

Financement

PRODUITS

Subvention de l'Agence de la santé et des services sociaux de l'Estrie	789 700 \$
Autres revenus	1 000 969
Amortissement	<u>185 658</u>
	1 982 327

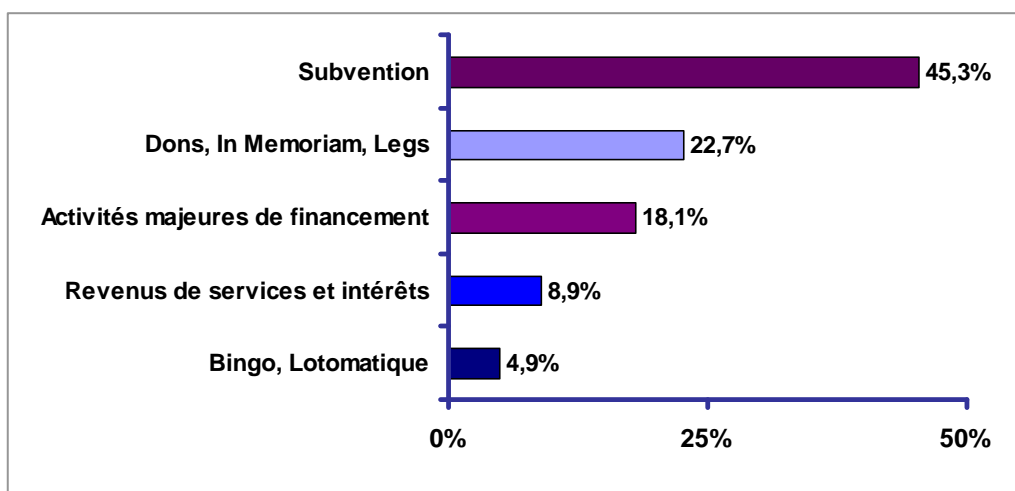
CHARGES

Soins aux patients	957 385
Frais reliés à l'hébergement	342 473
Frais d'administration et de financement	381 372
Amortissement	<u>244 641</u>
	1 925 871

EXCÉDENT POUR L'EXERCICE 56 456 \$

**Masse salariale totale : 70,6 %*

Structure de financement



Activités majeures de financement

Poinsettias



La 22^e édition de la campagne de vente des poinsettias s'est déroulée du 20 novembre au 23 décembre 2013 sous la présidence d'honneur de M^e Denis Paré, de Paré, Tanguay, Notaires inc. – PME INTER Notaires et vice-président Mouvement Desjardins.

Tout près de 6 400 poinsettias ont été vendus pour un bénéfice net de 110 000 \$.

L'Envol



La 16^e édition du souper gastronomique L'Envol a eu lieu le 5 avril 2013 au Delta de Sherbrooke sous la présidence d'honneur de M. Jocelyn Thibault, Président, Groupe Thibault, Rhéaume et Associés

Environ 700 invités ont profité de la soirée et du spectacle présenté par Mario Pelchat. En incluant l'encan silencieux dont trois chandails du Canadien de Montréal ayant rapporté 15 000\$, le bénéfice net de la soirée a été de 78 542 \$.

Les Amis



La Campagne des Amis a été lancée en juin 2013 avec l'envoi d'environ 10 000 lettres. Elle a permis d'accumuler un bénéfice net de 87 000 \$.

Activités organisées à l'externe

Un grand MERCI à tous les organisateurs des activités au profit de La Maison Aube-Lumière ainsi qu'à tous leurs généreux commanditaires.

Quillothon

(Suzanne et Benoît Couture)



6 et 7 avril 2013
Président d'honneur
M. Pierre Tardif

Montant recueilli :
12 838\$

Marcheton de Cookshire

(Rita et Donald Dugal)



8 juin 2013

Montant recueilli :
15 021\$

Centre Régional Le Bel Âge

(Lisette Roy et Yvan Roy)



10 mai 2013

Montant recueilli :
10 217\$

Classique de golf Denis Fortin

(Pauline Lacroix)



18 septembre 2013

Montant recueilli :
12 500\$

Tournoi de golf Desjardins



5 juin 2013
Président d'honneur
M. Gesner Blenkhorn

Montant recueilli :
33 000\$

Dégustation de vins et fromages

(Chevaliers de Colomb)



12 février 2014
M. Roger Grenier
M. Serge Caron

Montant recueilli :
15 000\$

Autres activités

Centre d'excellence en formation industrielle (Johanne Samson), Club d'âge d'or Les Amis du Faubourg Mena'Sen (Anita Bernier), Ensemble démolissons le cancer (Guillaume Voyer-Roy), Les Chevaliers de la Danse Country (Lyse Bolduc), Massawippi dart league (Perry Statton), Salon de quilles East Angus (Raoul Thibault), Sureté du Québec Coaticook (Guylaine Roy), The Nobles (Frances Nobles), Vente de bijoux artisanaux (Lise Blanchard), Vente de chocolat (Donald et Rita Dugal), Vente de livres de recettes Pacini (Jean Valiquette, propriétaire).

Taux de satisfaction

Dans les semaines qui suivent le décès d'un patient, un questionnaire est transmis par la poste au répondant. Le taux de réponse est d'environ 75% et les résultats viennent confirmer cette année encore la très grande qualité des services offerts à La Maison. En effet, le taux de satisfaction générale est de 97,4% alors que pour les soins et services il est de 96,7 %.

Témoignages des familles

« Nous tenons à vous exprimer toute notre gratitude pour les soins prodigués à ... , pour le dévouement dont vous avez fait preuve tout au long de son séjour et pour votre soutien en tout temps. »

« Un merci infiniment grand à tout le personnel de La Maison Aube-Lumière pour votre dévouement et d'avoir permis à ... de nous quitter tout en douceur. »

« Nous avons pu remarquer que la gentillesse du personnel ainsi que les attentions ont été grandement appréciées par notre père et inoubliables pour la famille. »

« Ce sont des équipes comme les vôtres qui nous rassurent sur les possibilités d'être soignés ou accompagnés dans les conditions les plus respectueuses et dans la plus grande dignité de la personne... »

« Nous garderons un lumineux souvenir de l'accueil que cette chaleureuse maisonnée nous a réservé avec autant de candeur que de sérénité, afin d'apaiser notre propre douleur.. »

« Votre présence constante et réconfortante, votre patience et vos bons soins apportés tout au long de la bataille qu'a livrée ma mère face à cet impitoyable ennemi qu'à été le cancer ont su faire une différence énorme pour nous comme pour ma mère. Nous avons été impressionnés par votre capacité à la faire sentir bien à tel point qu'elle en arrivait presque à oublier l'état dans lequel elle se trouvait et ce qui l'attendait. »

« Je tiens à vous remercier... Pour votre présence, vos sourires, votre humeur, votre grande générosité qui nous ont accompagnés durant cette étape à la fois douce et intense, parfois difficile, toujours étonnante.»

Il était une fois... LA MAISON AUBE LUMIÈRE

- 4 juillet 1989** L'abbé Desève Cormier lance l'idée de fonder une maison destinée à accueillir des personnes atteintes du cancer.
- 8 décembre 1989** Des lettres patentes demandées par Gaétan Beaulieu, Jacques Codère, Jean-Luc Grégoire, Jacques Letellier et Jean-Yves Sauvageau sont émises à La Maison Aube-Lumière, nom proposé par l'abbé Cormier.
- Février 1991** Le logo actuel conçu par Carlos Crevaux à la suite à un concours organisé au CEGEP de Sherbrooke est adopté par le conseil d'administration.
- Décembre 1992** Catherine Trottier lance la première campagne de vente de poinsettias pour assurer le financement de la future maison.
- Mars 1994** L'organisme fait l'acquisition d'une propriété sise au 926, rue Ontario.
- Octobre 1996** La Régie régionale de la santé adopte le modèle d'organisation des services en oncologie, volet soins palliatifs, pour la MRC de Sherbrooke.
- 18 mars 1997** La Régie régionale de la santé retient l'offre déposée par La Maison Aube-Lumière pour une maison ayant une capacité de dix lits.
- Mars 1997** L'organisme se porte acquéreur de l'ancien monastère des Pères du Très Saint-Sacrement situé au 220, rue Kennedy Nord.
- 16 mai 1997** Le conseil d'administration lance une campagne majeure de souscription qui se terminera le 19 juillet suivant, rapportant presque 600 000 \$.
- 2 juin 1997** Les travaux de rénovation débutent et ils se termineront le 29 septembre 1997.
- 26 juin 1997** Marie-Paule Kirouac est embauchée à titre de directrice générale pour préparer l'ouverture de la future maison et en assurer la gestion par la suite.
- 23 octobre 1997** Mgr André Gaumont, archevêque de Sherbrooke, inaugure et bénit la nouvelle maison.
- 1^{er} décembre 1997** La première personne atteinte du cancer en phase avancée est accueillie à La Maison Aube-Lumière.



**La Maison
Aube·Lumière**

3071, 12^e avenue Nord
Sherbrooke (Québec) J1H 5H3
Téléphone : 819-821-3120
Télécopieur : 819-821-1127
info@laimaisonaube-lumiere.qc.ca
www.laimaisonaube-lumiere.qc.ca



La Maison Aube-Lumière